



Všeobecná charakteristika územia

Rozloha katastra obce

4291ha

Hranice – susediace katastre

Zo severu ohraničená Slovenskými Beskydami a
z juhu Oravskou Magurou

Sever – Novot'

Juh – Lomná

Juhovýchod – Krušetnica

Západ – Poľská Republika

Juhozápad – Oravská Lesná

Zrážky, teploty

Ročný teplotný priemer 4° – 6°

Ročný úhrn zrážok – 800 – 1100 mm

Vrchy okolia obce:

Kýčera, Kamenné, Prípor,

Úradníkov vrch, Čmeľka,

Kalvária

Prvá písomná zmienka o obci

r.1615

9 Častí obce:

Vyšný koniec

Mrzáčka

Oravice

Podkamenné

Špitál'

Nižný koniec

Ústredie

Poriečie

Grúň

Nadmorská výška

Priemer 700 mnm

najvyššie miesto chatára – 1156mnm

najnižšie miesto chatára – 680 mnm

Pôdy

Najrozšírenejšie pôdne druhy – piesočnato – hlinité pôdy
a ílovito – hlinité pôdy. Pôdne typy – hnedé a okrové
lesné pôdy, glejové, rašelinné, aluviálne pôdy a podzoly.

Plán hospodárskeho a sociálneho rozvoja obce Zákamenné



Geomorfológia

Prislúcha k celku Západných Karpát, na severe Oravské Beskydy podcelok Ušust. Severná časť zasahuje do Podbeskydskej Brázdy. Nachádza sa v Podbeskydskej vrchovine, čiastočne v údolí rieky Biela Orava a v údoliach potokov Zásihlianka a Kliňanka. Vlastný intravilán leží v Zákamenskej kotline.

Územie patrí z geolog. hľadiska vonkajšiemu flyšovému oblúku západokarpatskej sústavy.

Vodné toky

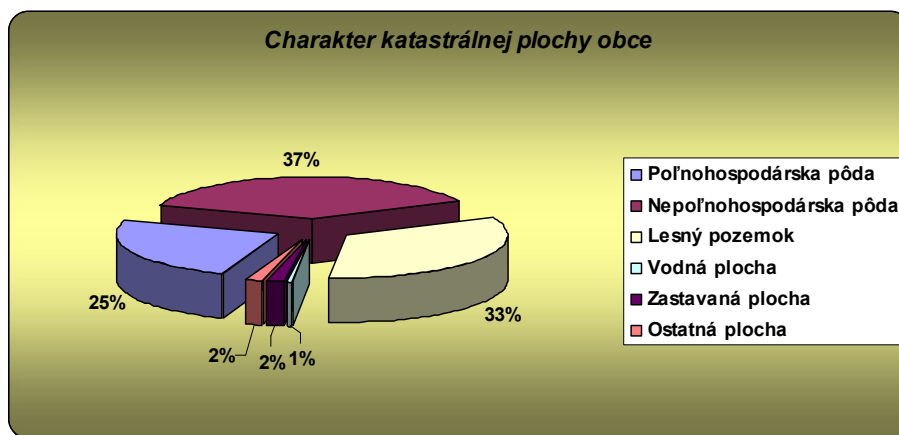
Zásihlianka prameniaca v Kaňovkách ústiaca do Klinianky (ktorej je zaužívaný miestny názov pred sútokom Novot'anka), ktorá sa vlieva do rieky Biela Orava.

Plán hospodárskeho a sociálneho rozvoja obce Zákamenné



Katastrálna plocha obce v metroch štvorcových

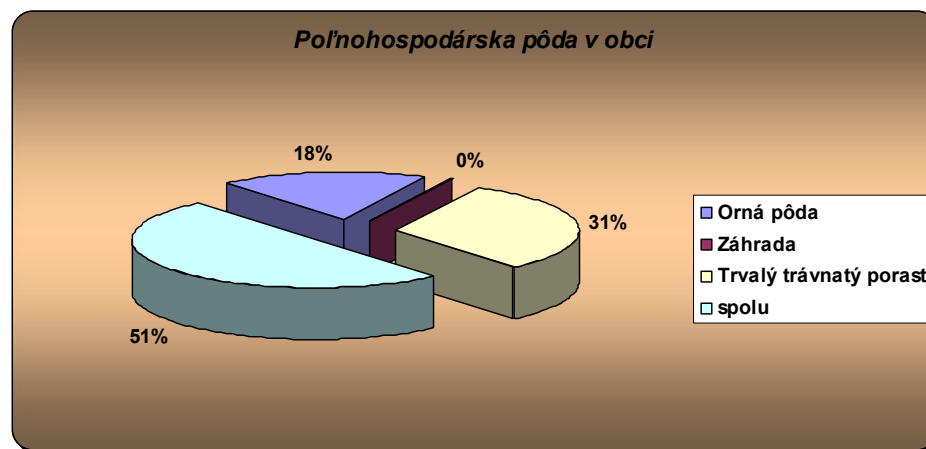
v tom		v tom				spolu
Poľnohospodárska pôda	Nepoľnohospodárska pôda	Lesný pozemok	Vodná plocha	Zastavaná plocha	Ostatná plocha	
17 103 252	25 805 539	23 149 873	353 860	1 212 780	1 089 026	42 908 791





Poľnohospodárska pôda v metroch štvorcových

Orná pôda	Záhrada	Trvalý trávnatý porast	spolu
6 285 644	59 640	10 757 968	17 103 252



Chránené územia

Kataster obce leží v CHKO Horná Orava.

Ťažba nerastných surovín

Rašelina – výlučne pre vnútornú potrebu štátnych lesov.



Doprava

Cestné dopravné spojenie

Dopravná poloha

Obec leží na ceste č. 520, medzi obcami Lokca a Oravská Lesná

Napojenie na dopravné tepny

Komunikácia 520 je napojená na cestu č. 78 (Oravský Podzámok – Oravská Polhora) a teda cestu E 77

Vzdialenosť významných sídiel

Námestovo – 18km

Dolný Kubín – 34km

Žilina – 70km

Komunikácie

Dĺžka obecných komunikácií	27,4 km
Z toho prašné	16,4 km
Stav komunikácií	dobrý
Dĺžka vybudovaných chodníkov	1,5 km
Počet mostov	6



Technická vybavenosť

Pošta	1
Telefónny automat	3
Verejný vodovod	ÁNO
Kanalizačná sieť	neúplná
ČOV	2
Rozvodná sieť plynu	NIE
Dobrovoľný hasičský zbor	ÁNO
Požiarne vozidlo	ÁNO

Zásobovanie vodou z verejných zdrojov

K úplnosti vodovodnej siete chýbajú 3 km
Vodovod patrí Obci, je aj v jeho správe
Na vodovodnú sieť je napojených 90% domácností

Obec disponuje 4 vodojemami

- jeden z povrchový odber s úpravovňou vody a vodojemom
- 2 podzemné pramene s vodojemami
- 1 vyrovnávací vodojem

Celková kapacita vodojemov je 1000 m³

potreba rozšírenia siete – napojenie na iné obce – iné vodné zdroje



Napojenie na kanalizáciu

Malá časť urobená v časti Ústredie, v ktorej je napojených 30 rodinných domov, ZŠ a zdravotné stredisko

Energetika

Kompletné pokrytie

Počet trafostaníc

17

Vykurovanie

Rodinné domy- väčšina rodinných domov vykuruje tuhým palivom, ako je uhlie, drevo , brikety, malá časť elektrickou energiou.

Obecné budovy – štiepka, od 2006 roku, výkon 450 kW,

Areál Základnej školy - štiepka od roku 2006, výkon 750 kW

Stav plynofikácie

prehodnocuje sa potreba občanov



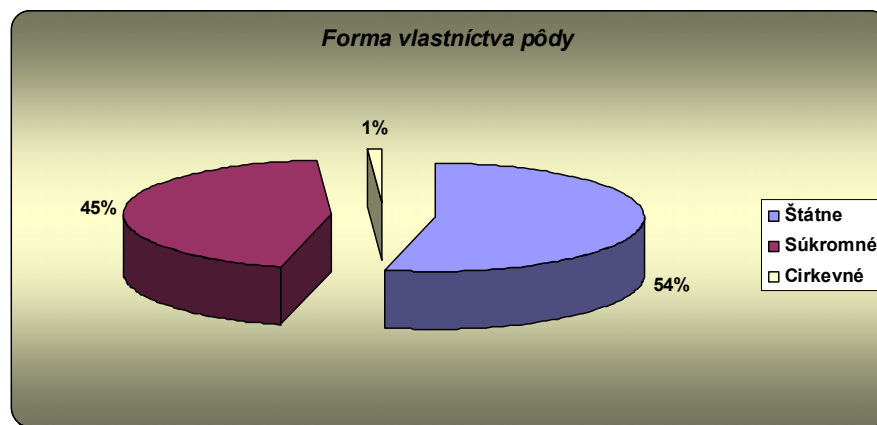
Popis obecných budov

1. Budova starého obecného úradu – postavená v roku 1943
2. Kultúrny dom- postavený v roku 1959
3. Zdravotné stredisko - stará časť postavená 1949, nová časť 1990
4. areál Základnej školy - Nová školská budova – postavená v roku 1975
 - Stará školská budova - postavená 1945
 - jedáleň
 - telocvičňa
 - dielne
5. Materská škôlka Oravice – postavená v roku 1987
6. Polyfunkčný dom kultúry - nový OcÚ postavený v roku 2004
 - kultúrny dom- rozstavaný
 - Materská škôlka Ústredie – postavená v 2001
7. Budova polície – postavená v roku 1977
8. Požiarna zbrojnica - postavená v roku 1970
9. Penzión - obnovený v roku 1990
10. Turistická ubytovňa - obnovená v roku 1993
11. Budovy obecného podniku - postavená v roku 1970
12. Dom smútku - postavený v roku 1978



Územný plán obce

r. 2006



Pozn. Poľnohospodárske družstvo je len prenajímateľom pôdy

Kultúrne pamiatky

Kostol Nanebovzatia Panny Márie (1893)

Kalvária (1862)

Rowlandove kamene (pamätné) – 19. st

Pamätník padlým z 1. a 2. sv. vojny

Historické cintoríny – cintorín cholerovej epidémie (1873), cintorín s hrobom biskupa Jána Vojtaššáka a cintorín s ojedinelými historickými krížmi.

Oravsko – kysucká lesná úvrat'ová železnica (národná kultúrna pamiatka)



Významné osobnosti obce

- J.E. Msgr. **Ján Vojtaššák**
- JUDr. **Milan Čič**, DrSc. Et Dr. H.c. univerzitný profesor, akademik Slovenskej akadémie vied
- **Martin Bajčičák**, športovec, lyžiar
- **Ondrej Florek** – historik

Obecná zeleň v lokalite alebo blízko nej

Obecná zeleň sa nachádza výlučne pri kostoloch (2) a cintorínoch.

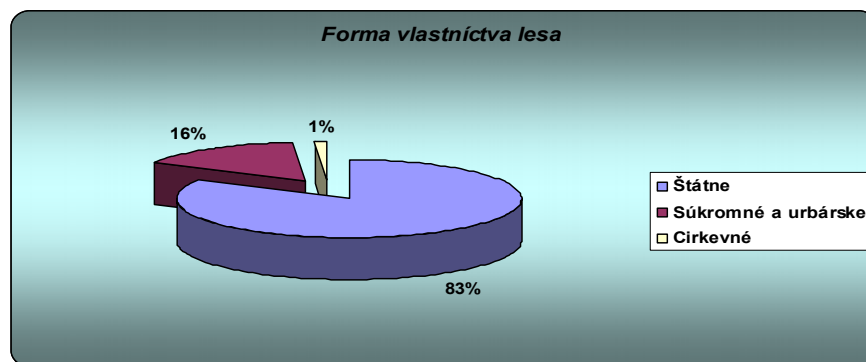
Zabezpečovanie zimnej údržby ciest a údržby zelene

Zimnú údržbu si obec na miestnych komunikáciách zabezpečuje sama .

Lesné hospodárstvo

Typológia porastov

Smrekové monokultúry, postupne sa menia na zmiešané porasty smrek – jedľa - buk

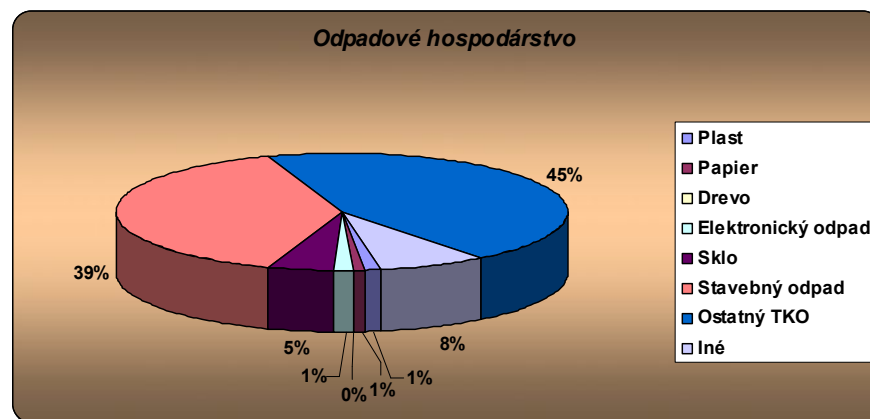




Odpadové hospodárstvo

priemer r. 2007

KOMODITA	množstvo/ mes.	pozn.
Plast	1061 kg/ mes.	1x mesačne
Papier	695 kg/ mes.	Zber škola
Drevo	0	netriedime
Elektronický odpad	1129 kg/mes.	2 x ročne
Sklo	4388 kg/ mes	1x mesačne
Stavebný odpad	35000 kg/ mes	
Ostatný TKO	39545 kg/ mes	
Iné	6984 kg/mes.	Batérie, akumulátory, chlórflour
SPOLU	131075 kg/mes	



Obec disponuje vlastným vozidlom na zvoz odpadu.

Plán hospodárskeho a sociálneho rozvoja obce Zákamenné



Poľnohospodárstvo v obci

Väčšiu časť pozemkov má v prenájme od vlastníkov Roľnícke družstvo Zákamenné.
V obci v súčasnosti je registrovaných 12 súkromne hospodáriacich roľníkov z toho 5 ako hlavnú časť uvádza ťažbu dreva.
Ľudia si pestujú pre vlastnú potrebu zemiaky, zeleninu

Zdravotnícka starostlivosť

Ambulancie v obci

V obci je zdravotné stredisko s pôsobením ambulancií:

Obvodný lekár

Stomatológ

Ženský lekár

Detský lekár

Ambulancie mimo obec – strediská

Lokca 10 km

- kožná ambulancia
- psychiatrická ambulancia

Územná poliklinika Námestovo 18 km

Dolný Kubín – pôrodnica, nemocnica

Trstená – pôrodnica, nemocnica

Pohotovostná služba

Námestovo

Lekáreň

Lekáreň po Kalváriou (v obci)



Sociálne služby

Opatrovateľská služba

k 1.1.2008

Počet opatrovateľov - 8

Počet opatrovaných - 17

Organizovanie spoločného stravovania v obci

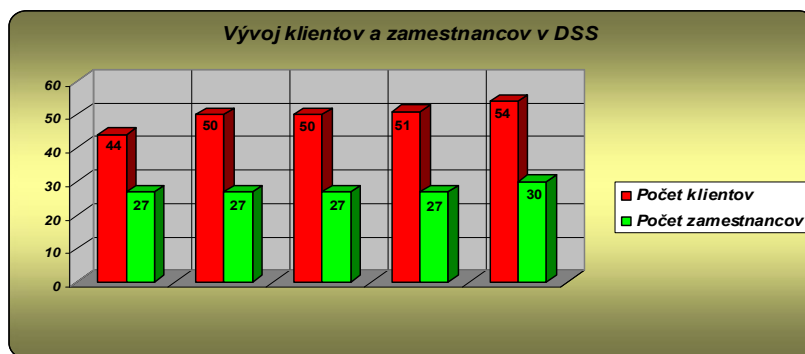
V obci je nedostatok stravovacích zariadení.

Možnosť stravovania je len v Penzión EGEUM, „ K.L.I.B.O.S lahôdky „

Domov sociálnych služieb

DSS je zameraný na poskytovanie služieb pre klientov s mentálnym postihom (muži od 26 rokov)

Rok	2003	2004	2005	2006	2007
Počet klientov	44	50	50	51	54
Počet zamestnancov	27	27	27	27	30





Bývanie a demografia

Sociálno – priestorová organizácia

Rodinné domy s počtom 1283 popisných čísiel

Rodinné domy

Trvalo obývané 1045

Neobývané 238

Bytové domy

Počet bytových domov 8

Počet bytov jednotiek 83

Spolu obyvateľov v bytoch 296

Z toho sociálne byty

Počet bytových domov - 2 vo výstavbe

Počet bytov jednotiek - 16 vo výstavbe

Spolu obyvateľov v bytoch 0

Bytová výstavba v obci

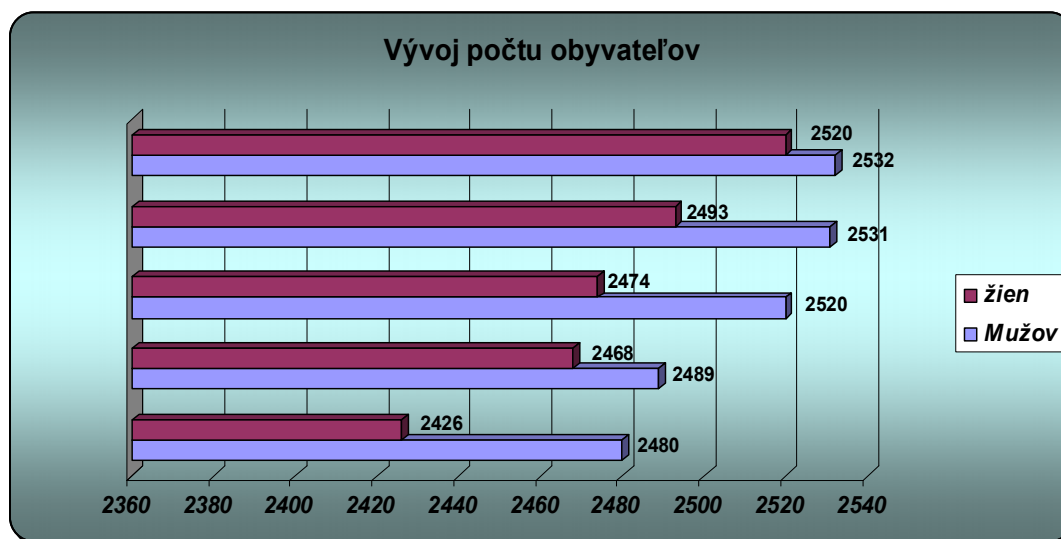
Rok	2003	2004	2005	2006	2007
Rodinné domy	10	15	15	13	10
Bytové jednotky	10	15	15	13	10

Plán hospodárskeho a sociálneho rozvoja obce Zákamenné



Počet obyvateľov

Rok	2003	2004	2005	2006	2007
Mužov	2480	2489	2520	2531	2532
žien	2426	2468	2474	2493	2520
Spolu	4906	4957	4994	5024	5052
Prirodzený prírastok	4	51	37	30	28



Hustota obyvateľstva

Rok	1999	2000
Hustota obyvateľstva na 1km²	111	112



Migrácia - počty odšťahovaných

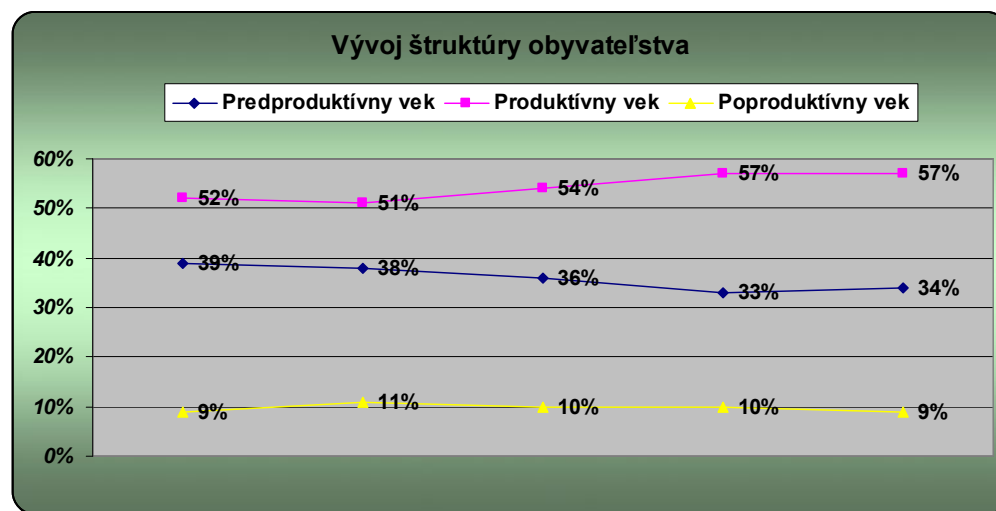
Rok	Spolu
2003	58
2004	37
2005	67
2006	50
2007	60

Dôvodom opúšťania obce je spravidla sobáš a usadenie sa v inej obci alebo meste.

Veková štruktúra

v %, k 31.12

Rok	2003	2004	2005	2006	2007
predproduktívny	39%	38%	36%	33%	34%
produktívny	52%	51%	54%	57%	57%
poproduktívny	9%	11%	10%	10%	9%



Plán hospodárskeho a sociálneho rozvoja obce Zákamenné



Sobáše, rozvodovosť

Rok	2003	2004	2005	2006	2007
Počet sobášov	27	32	30	33	34
Počet rozvodov	0	2	3	5	4

Národnostná štruktúra

k 31.12. 2007

slovenská	maďarská	rómska	česká	rusínska	poľská	iná
4885	-	-	10	-	6	-

Náboženská príslušnosť – konfesia:

Občania obce sa dominantne hlásia k príslušnosti Rímsko – katolíckej cirkvi (4893 občanov), k 1.1. 2003 sa prihlásili 2 evanjelici, 1 greckokatolík a 6 svedkov Jehovových.

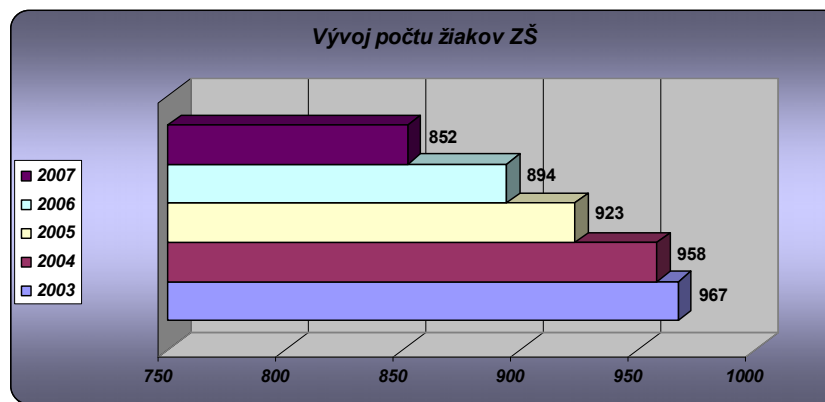
Prognóza počtu obyvateľov obce (územný plán – podľa neho)

Rok	2020	2040
Počet obyvateľov	5500	6100



Základná škola

Rok	Počet žiakov	Počet tried	pedagógov	Ostatní pracovníci
2003	967	35	50	14
2004	958	35	50	14
2005	923	35	52	15
2006	894	35	50	15
2007	852	36	51	15

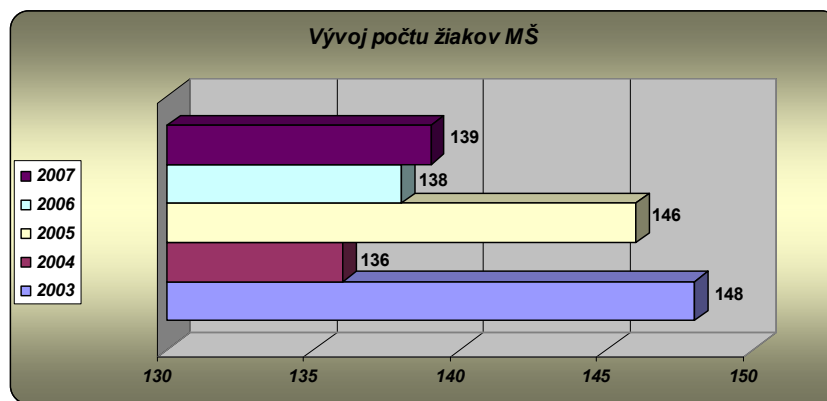


Plán hospodárskeho a sociálneho rozvoja obce Zákamenné



Materské školy – 1. MŠ Ústredie

Rok	Počet žiakov	Počet tried	pedagógov	Ostatní pracovníci
2003	148	6	10	3,5
2004	136	6	10	3,5
2005	146	6	10	3,5
2006	138	6	10	3,5
2007	139	6	10	3,5





Záujmová a mimoškolská činnosť v ZŠ

Športové aktivity:

Volejbal, basketbal, vybíjaná, futbal

Spevácky (folklórny) krúžok

Literárno – dramatický krúžok

Ekologický krúžok

Biblický krúžok

Krúžky naväzujúce na odborné predmety:

Anglický jazyk

Matematika

Fyzika

Chémia

V rámci ZŠ pôsobí oddiel mažoretiek

Škola vydáva vlastné školské noviny

V obci je aj pobočka ZUŠ Námestovo v priestoroch starého kultúrneho domu a to v odbore:

- hudobný odbor: klavír, husle, gitara
- tanečný odbor : spoločenský tanec, mažoretky
- výtvarný odbor

Vybavenosť učební

Bežný slovenský štandard

Plán hospodárskeho a sociálneho rozvoja obce Zákamenné



Počítačová technika

Škola disponuje počítačovou učebňou s 14 počítačmi a pripojením na Internet, mimo toho je v jednotlivých triedach rozmiestnených 8 počítačov a ďalších 5 počítačov v ostatných priestoroch.

Škola prevádzkuje školský internetový klub pre deti a mládež z obce, ktorého členmi sú aj deti a mládež (ako aj dospelí) nenavštevujúci školu.

Škola je charakteristická poprednými účasťami a umiestneniami vo vedomostných súťažiach v rámci regiónu i Slovenska

Telocvičňa

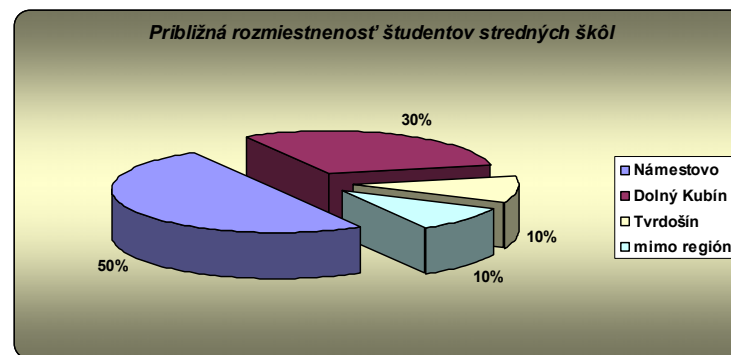
Školská jedáleň

2 priestory

Vzdialenosť a navštevovanosť stredných škôl

Gymnázia – Námestovo 18km
Tvrdošín 32km
Dolný Kubín 34km

Obchodná akadémia Dolný Kubín
Hotelová akadémia Námestovo
Odevná škola Námestovo
SOU Elektrotechnické Tvrdošín
SOU Strojnícke Námestovo



Plán hospodárskeho a sociálneho rozvoja obce Zákamenné



Aktivity školy smerom k obci

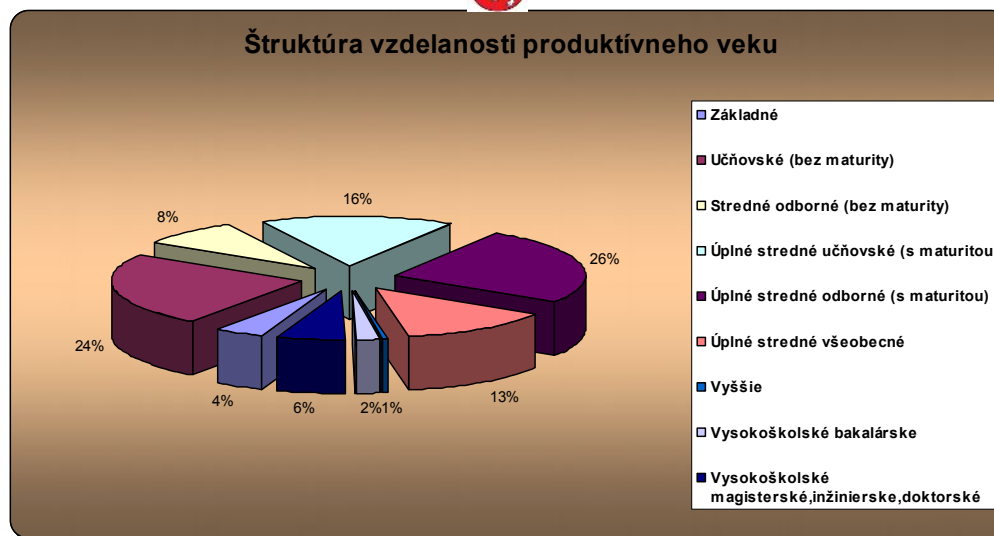
Vianočná akadémia
Vianočné posedenia s dôchodcami
Oslavy dňa učiteľov spojené so školským plesom
Mažoretky vystupujúce pri všetkých spoločenských príležitostiach v obci ako aj mimo nej.

Športoviská a školské budovy

8 školských budov
futbalové ihrisko s bežeckou dráhou
viacúčelové ihrisko – klzisko, volejbal, basketbal

Najvyšší skončený stupeň škols. vzdelania produktívneho veku	Počet
Základné	112
Učňovské (bez maturity)	657
Stredné odborné (bez maturity)	230
Úplné stredné učňovské (s maturitou)	445
Úplné stredné odborné (s maturitou)	683
Úplné stredné všeobecné	352
Vyššie	18
Vysokoškolské bakalárske	54
Vysokoškolské magisterské, inžinierske, doktorské	156
Vysokoškolské doktorandské	6
Vysokoškolské spolu	156
Vysokoškolské podľa zamerania:	
- univerzitné	23
- technické	65
- ekonomické	48
- poľnohospodárske	16
- ostatné	04

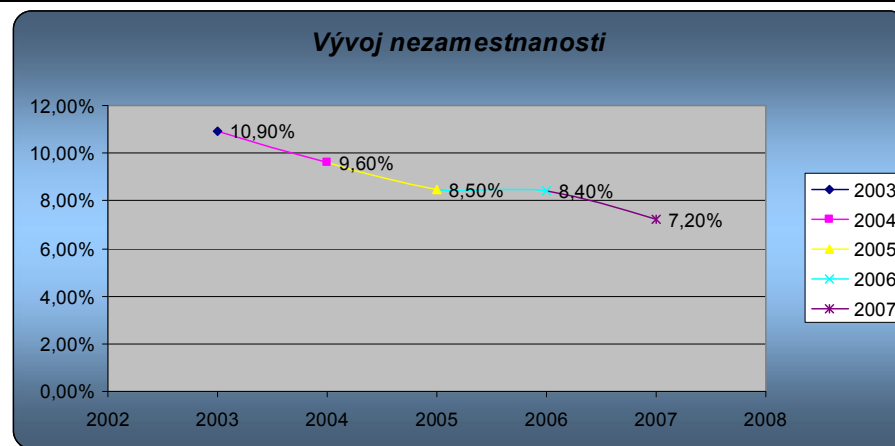
Plán hospodárskeho a sociálneho rozvoja obce Zákamenné



Ekonomická aktivita

Nezamestnanosť

Rok	2003	2004	2005	2006	2007
Evidovaných nezamestnaných	10,90%	9,6 %	8,5 %	8,4 %	7,2 %



Plán hospodárskeho a sociálneho rozvoja obce Zákamenné



Prehľad rozpočtov obce v tis. Sk

Rok	Príjmy		Výdavky		Výsledok hospodárenia
	Rozpočet	skutočnosť	Rozpočet	skutočnosť	
2004	46485	50687	18532	17244	6834
2005	54776	59815	24872	20679	12117
2006	92995	95043	64021	58907	-5369
2007	78508	76221	48309	41902	-5609

Základná škola skutočnosť v tis. Sk

Rok	Príjmy	Výdavky
2004	105	27291
2005	797	27825
2006	964	29014
2007	977	31644

Plán hospodárskeho a sociálneho rozvoja obce Zákamenné



Odvetvie hospodárstva v ktorých obyvatelia v produktívnom veku pracujú	Počet
Poľnohospodárstvo, poľovníctvo a súvisiace služby	52
Lesníctvo, ťažba dreva a pridružené služby	51
Rybolov, chov rýb	2
Ťažba nerastných surovín	0
Priemyselná výroba	1001
Výroba a rozvod elektriny, plynu a vody	15
Stavebníctvo	1010
Veľkoobchod a maloobchod	105
Hotely a reštaurácie	60
Doprava, skladovanie a spoje	132
Peňažníctvo a poisťovníctvo	23
Nehnuteľnosti, prenajímanie a obchodné služby	3
Verejná správa a obrana, povinné soc. zabezpečenie	51
Školstvo	123
Zdravotníctvo a sociálna starostlivosť	12
Ostatné verejné, sociálne a osobné služby	42
Súkromné domácnosti s domácim personálom	0
Exteritoriálne organizácie a združenia	0
EA bez udania odvetví	25
Spolu	2707

Plán hospodárskeho a sociálneho rozvoja obce Zákamenné



Drobné obecné služby

rok	počet DOS + koordinátorov	hlavná náplň činností
2005		
2006		
2007		Bežná údržba obce

Hlavní zamestnávateľa v obci

Názov prevádzky	činnosť od r.	Typ prevádzky – činnosť	Počet zamestnancov
K.L.I.B.O.S. s.r.o	1992	služby	80
Roľnícké družstvo		poľnohospodárstvo	50
COOP Jednota		Obchodná činnosť	62
DSS Zákamenné			54
Colorspol s.r.o		Výroba briket	20
Kvalit s.r.o		Okná, dvere	30
Lesy SR			

Plán hospodárskeho a sociálneho rozvoja obce Zákamenné



SZČO v obci – približný počet a zameranie činnosti

V obci je približne 990 živnosti väčšia časť je zameraná - predajná – obchodná činnosť, a remeselná činnosť, pomocné stavebné práce, elektrotechnika.

Počet súkromne hospodáriacich roľníkov

V obci je zaregistrovaných 12 súkromne hospodáriacich roľníkov z toho 5 je zameraných hlavne na ťažbu dreva, 7 poľnohospodárstvo- chov hovädzieho dobytku a pestovanie plodín

Počet občanov pracujúcich v zahraničí

Popis ich vzdelanostnej štruktúry a náplň práce v zahraničí

Väčšinou do zahraničia odchádzajú mladí ľudia po ukončení strednej školy.

Približný počet zamestnaný v zahraničí je asi 50

Práce: stavebné, pomocné v stavebníctve, opatrovatel'ky

Hlavní zamestnávateľa mimo obec

Názov prevádzky	činnosť od r.	Typ prevádzky – činnosť	Počet zamestnancov
AVEX Oravská Lesná		Elektrotechnika	
ZĽS Námestovo			
Colospol Novosť			
CRT Oravská Lesná		elektrotechnika	
Makytá Námestovo		Výroba odevov	



Pamiatky

Kostol Nanebovzatia Panny Márie (1893)

Kalvária (1862)

Rowlandove kamene (pamätné) – 19. st

Pamätník padlým z 1. a 2. sv. vojny

Historické cintoríny – cintorín cholerovej epidémie (1873), cintorín s hrobom biskupa Jána Vojtaššáka a cintorín s ojedinelými historickými krížmi.

Oravsko – kysucká lesná úvrat'ová železnica (národná kultúrna pamiatka)

Prírodné zaujímavosti

Výhľady na Roháče

Staré lipy kolo kostola a pri kalvárii, pri Trojici

Starý Brest (Oravice – Florková jama)- vyhral 3 miesto v súťaži „Strom roka“

Turistika (pešia, cyklo)

Oblasť Tanečník – pamiatka úzkokoľajová železnica

Pešia túra smerom na Kysuce

Zaujímavý chodník po štátnej hranici (Z Kysúc po

Oravskú Polhoru)

Lyžovanie(zjazd, bežky)

Lyžiarsky vlek Poma na Kýčere 1200 m

Lyžiarsky Vlek EPV Prípory 300m

Plán hospodárskeho a sociálneho rozvoja obce Zákamenné



Služby

Ubytovacie kapacity

Rok	Počet ubytovacích zariadení	Počet izieb	Počet lôžok
2003	5	22	80
2004	5	22	80
2005	6	29	105
2006	6	29	105
2007	6	29	15

Štruktúra ubytovacích zariadení

Obecný penzión
Obecná turistická ubytovňa
Ubytovanie v súkromí
Penzion EGEUM

Stravovacie kapacity

Reštauráciu Kýčera
Lahôdky
EGEUM
Pohostinstvá - 4

Ostatné služby

Čerpacia stanica
Pneuservis
Expozitúra VUB
Bankomat
Slovenská Sporiteľňa
Pošta, Poštová banka
3 telefónne automaty
Požičovňa lyží
Skiservis



Ľudové remeslá – zachovalosť, počet remeselníkov

Rezbárstvo - 7

Tkáčstvo – 1

Výroba košov - 1

Kováčstvo – 2

Stolárstvo - 1

Spracovanie koží - 1

Výroba hudobných nástrojov – gitary - 1

Šindliarstvo -1

Ľudové výšivky - 24

Šitie krojov - 6

Zachovalosť tradícií

Pochovávanie basy – fašiangy

Stavanie májov

Na Ondreja

Veľkonočná oblievačka

Vianočné zvyky



Kultúra, spoločenská angažovanosť, šport

Múzeum

Pamätná izba J.E. Msgr. Jána Vojtaššáka

Folklórny súbor/skupina

FS Kamenčan aktívny približne 40 rokov

Mimovládne organizácie

Občianske združenie EMEF

Občianske združenie Laura

Telovýchovná jednota J. Vojtaššáka

Slovenský červený kríž – miestna organizácia

Neformálne organizácie

Dobrovoľný hasičský zbor

Zväz holubárov

FS Kamenčan

Poľovnícke združenie

Tanečný súbor Muchotrávka

Motocyklisti

Volejbalalisti

Plán hospodárskeho a sociálneho rozvoja obce Zákamenné



Politické strany v obci

HZDS – ĽS, , SMER, KDH, SDKU, SNS

Šport

Významnou športovou obecnou organizáciou je TJ J. Vojtaššáka, ktorej hlavným zameraním sú aktivity súvisiace s futbalom.

Ostatné aktivity TJ

Bežecké lyžovanie, Volejbal, Vybíjaná, Bedminton, Aerobic

Poľovníctvo a rybolov

Vlastné poľovnícke združenie

Štátne poľovníctvo (v rámci štátnych lesov)

Euroregión Beskydy
ZMO Biela Orava
Združenie Biela Orava
ZMOS

Sieťovanie v regionálnych štruktúrach



Medziregionálna a cezhraničná spolupráca

Úroveň uzatvárania kontaktov
Družba s poľskou Gminou Suszec

Informačné materiály o obci

Spracovaná monografia obce
Pamätnica obce Zákamenné
Pohľadnice 17 druhov
Brožúra o obci
Turistický sprievodca Biela Orava (2000)
Sprievodca okresom Námestovo
Informačný katalóg Slovakia ORAVA (2001)
Cestami necestami a chodníkami ORAVY (2007)
Dve tváre Oravy (2007)

web stránka obce

www.zakammene.sk

email: zakammene@stonline.sk